



INFORMATIONS CLÉS POUR L'INVESTISSEUR

Ce document fournit des informations essentielles aux investisseurs de cet OPCVM conforme à la directive 2009/65/CE. Il ne s'agit pas d'un document promotionnel. Les informations qu'il contient vous sont fournies conformément à une obligation légale, afin de vous aider à comprendre en quoi consiste un investissement dans ce fonds et quels risques y sont associés. Il vous est conseillé de le lire pour décider en connaissance de cause d'investir ou non.

DANJOU EQUILIBRE

FR0010268227

Société de gestion : Financière de l'Oxer

OPCVM conforme aux normes européennes

Objectifs et politique d'investissement

OPCVM conforme à la directive 2009/65/C, son objectif de gestion est, sur la durée de placement recommandée, la recherche de la meilleure performance en s'exposant principalement aux marchés d'actions et aux marchés de taux européens et internationaux. Cette gestion est mise en œuvre de façon discrétionnaire essentiellement par le biais d'OPCVM. L'indicateur de référence est un indicateur composite, constitué de 50% STOXX EUROPE 50 (dividendes réinvestis) + 50% Eonia Capitalisé.

Le portefeuille du FCP arbitré de manière active et totalement discrétionnaire par le gérant. Le fonds investit via des OPCVM français et/ou européens conformes à la directive 2009/65/CE. Ces OPCVM pourront ou non être gérés par la société de gestion, ils seront de classifications variées et notamment actions françaises, actions des pays de la zone euro, actions des pays de l'Union européenne, actions internationales, obligations et autres titres de créances libellés en euro, obligations et autres titres de créances internationaux, OPCVM monétaires court terme et OPCVM monétaires et/ou fonds qualifiés de mixtes au sens de la Banque centrale Européenne. Cette politique d'investissement résulte de la stratégie d'allocation d'actifs définie en fonction de l'analyse en particulier de certains éléments : environnement macro-économique, évaluation de marché et anticipation de l'évaluation des marchés. Les OPCVM sont sélectionnés à l'aide d'une méthode développée par la société de gestion qui consiste à traduire des tendances fondamentales en sélection d'OPCVM.

La part investie dans des OPCVM exposés au risque « action » (de toutes les zones géographiques mondiales, tous les secteurs

d'activité ainsi que tout type de capitalisation) évolue entre 25% et 75% du fonds.

L'exposition au risque action sera d'au maximum 120% de l'actif net. La part investie dans des OPCVM exposés au risque « de taux » (principalement des pays de la zone euro mais avec la possibilité de diversification sur d'autres devises, sans contrainte de répartition dette privée/publique ni de notation - y compris des titres spéculatifs High Yield ou non notés-) évolue entre 25% et 75% de l'actif du fonds.

Dans le cadre de la gestion courante de la trésorerie, le fonds investira dans des OPCVM monétaires.

Les zones géographiques ciblées sont : la zone euro et l'international (y compris pays émergents à titre accessoire).

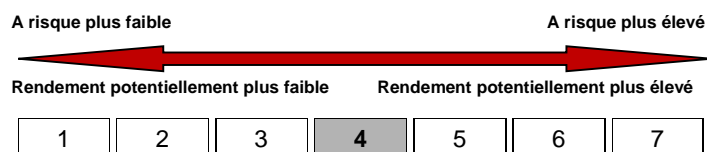
L'OPCVM est exposé au risque de change. Il pourra avoir recours aux instruments financiers à terme (« futures ») pour couvrir /ou s'exposer au risque actions ou taux et pourra avoir une exposition aux marchés actions pouvant atteindre 120% de l'actif net.

L'OPCVM capitalise ses revenus. La durée minimum de placement recommandée est de 5 ans. Ce fonds pourrait ne pas convenir aux investisseurs qui prévoient de retirer leur apport avant cette durée de placement recommandée de 5 ans.

Conditions de souscription et de rachat : Les ordres de souscriptions et de rachats sont centralisés chaque jour ouvré à 11 heures et exécutés sur la base de la prochaine valeur liquidative calculée sur les cours de clôture de Bourse du même jour (J).

La valeur liquidative est calculée chaque jour ouvré, à l'exception des jours fériés en France, même si la ou les Bourses de référence sont ouvertes.

Profil de risque et de rendement



Cette donnée se base sur les résultats passés en matière de volatilité. Les données historiques telles que celles utilisées pour calculer l'indicateur synthétique peuvent ne pas constituer une indication fiable du profil de risque futur de l'OPCVM.

Il n'est pas certain que la catégorie de risque et de rendement affichée demeure inchangée. Le classement de l'OPCVM est susceptible d'évoluer dans le temps. La catégorie la plus faible n'est pas synonyme d'investissement sans risque. L'OPCVM ne présente aucune garantie en capital.

Pourquoi l'OPCVM est classé dans la catégorie [4] :

Le FCP se situe actuellement au niveau 4 de l'indicateur synthétique de risque dû à son univers d'investissement composé d'actions et de produits de taux européens et internationaux.

Risques importants pour l'OPCVM non pris en compte dans l'indicateur :

Risque de crédit : Le FCP étant exposé indirectement (par le biais d'OPCVM) sur le marché du crédit, le porteur pourrait être impacté par le risque crédit. Les risques principaux sont : le défaut de paiement de l'émetteur, sur le non-paiement des intérêts et/ou du non-remboursement du capital, et la dégradation d'un émetteur.

Risque lié à la faible liquidité de certains titres : Une partie des investissements des OPCVM est concentrée sur les actions de petites et moyennes capitalisations. Le volume de ces titres cotés en bourse étant réduit, les mouvements de marchés sont plus marqués, à la hausse comme à la baisse, et plus rapides que sur les grandes capitalisations. La valeur liquidative du FCP pourrait en être impactée.

Risque de contrepartie : risque de perte en cas de défaillance d'une contrepartie incapable de faire face à ses obligations contractuelles avant que l'opération ait été réglée de manière définitive sous la forme d'un flux financier. Dans ce cas, la valeur liquidative pourrait baisser.

Risque lié à l'utilisation des produits dérivés : Compte tenu de la possibilité d'utiliser des instruments dérivés jusqu'à 120% de l'actif du fonds, celui-ci pourra amplifier les mouvements de marchés et sa valeur liquidative pourra baisser de manière plus importante que les marchés considérés. Cette faculté de surexposition ne sera pas utilisée systématiquement, elle sera laissée à l'appréciation du gérant.



Frais

Les frais et commissions acquittés servent à couvrir les coûts d'exploitation de l'OPCVM y compris les coûts de commercialisation et de distribution des parts, ces frais réduisent la croissance potentielle des investissements.

Frais ponctuels prélevés avant ou après investissement	
Frais d'entrée	4.74%
Frais de sortie	Néant
Le pourcentage indiqué est le maximum pouvant être prélevé sur votre capital avant que celui-ci ne soit investi. Dans certains cas, les frais peuvent être moindres. L'investisseur peut obtenir de son conseil ou de son distributeur le montant effectif des frais d'entrée et de sortie.	
Frais prélevés par le fonds sur une année	
Frais courants	3.45% estimé*
Frais prélevés par le fonds dans certaines circonstances	
Commission de performance	20% TTC de la différence entre la performance du fonds au-delà de l'indicateur de référence (50% STOXX EUROPE 50 (dividendes réinvestis) + 50% Eonia Capitalisé). Montant facturé au titre du dernier exercice : 0.44%

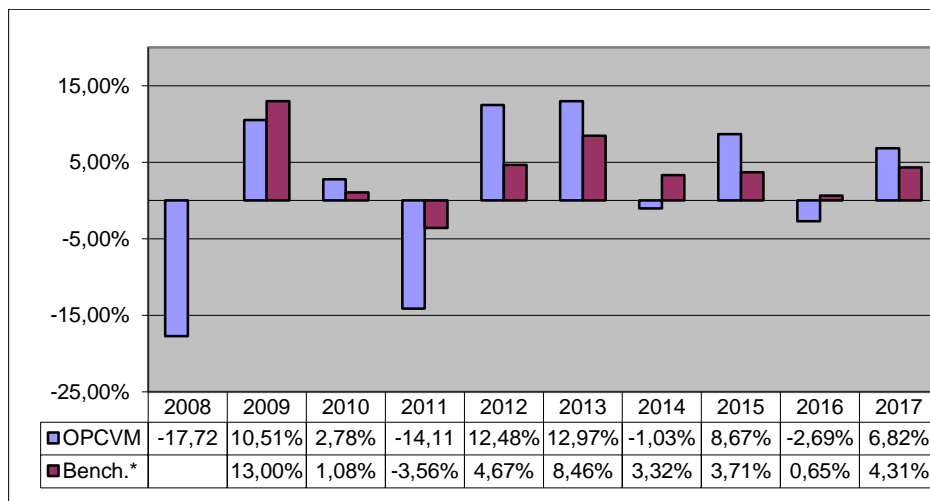
* Le montant des frais courants communiqué ici, conformément à l'article 24 du Règlement UE n°583/2010 est une estimation relative à une modification importante de la structure des frais résultant de l'arbitrage d'un certain nombre de positions de l'OPC. Pour chaque exercice le rapport annuel donnera le montant exact des frais encourus.

Les frais courants ne comprennent pas : les commissions de surperformance et les frais d'intermédiation excepté dans le cas de frais d'entrée et/ou de sortie payés par l'OPCVM lorsqu'il achète ou vend des parts d'un autre véhicule de gestion collective.

Les frais et commissions acquittés servent à couvrir les coûts d'exploitation de l'OPCVM y compris les coûts de commercialisation et de distributions des parts, ces frais réduisent la croissance potentielle des investissements.

Pour plus d'information sur les frais, veuillez-vous référer à la rubrique « frais et commissions » du prospectus de cet OPCVM, disponible sur le site www.financiere-oxer.fr

Performances passées



Ce diagramme ne constitue pas une indication fiable des performances futures. Les frais courants ainsi que les éventuelles commissions de performance prélevées ont été inclus dans le calcul des performances passées. Les éventuels frais d'entrée ou de sortie n'ont pas été inclus dans le calcul des performances passées.

Date de création de l'OPCVM :
09/02/2006

Devise de calcul des performances passées de l'OPCVM : Euro

* L'indicateur 50% Eonia capitalisé + 50% STOXX Europe 50 (dividendes réinvestis) est devenu l'indicateur de référence au 28/02/2008 (reprise en gestion du FCP par la Financière de l'Oxer)

Informations pratiques

Dépositaire : CREDIT INDUSTRIEL ET COMMERCIAL (CIC)

Lieu et modalités d'obtention d'information sur l'OPCVM (prospectus/rapport annuel/document semestriel) :

Le porteur peut obtenir plus d'information sur l'OPCVM sur simple demande écrite auprès de :

FINANCIERE DE L'OXER – 40 rue de l'Est – 92100 Boulogne-Billancourt.

Lieu et modalités d'obtention d'autres informations pratiques notamment la valeur liquidative : Le lieu de publication de la valeur liquidative se situe dans les locaux de la société de gestion.

Fiscalité : Selon votre régime fiscal, les plus-values et revenus éventuels liés à la détention de parts de FCP peuvent être soumis à taxation. Nous vous conseillons de vous renseigner à ce sujet auprès du commercialisateur de l'OPCVM.

Les parts ne doivent ni être offertes, vendues ou transférées aux Etats Unis (y compris dans ses territoires et possessions et toute région soumise à son autorité judiciaire) ni bénéficier, directement ou indirectement, à une US Person (au sens du règlement S du Securities Act de 1933). L'OPC opte pour le statut d'institution financière non déclarante française réputée conforme tel que prévu dans le prospectus complet et dans l'IGA France-Etats-Unis du 14 novembre 2013.

La responsabilité de FINANCIERE DE L'OXER ne peut être engagée que sur la base de déclarations contenues dans le présent document qui seraient trompeuses, inexactes ou non cohérentes avec les parties correspondantes du prospectus de l'OPCVM.

DANJOU EQUILIBRE est agréé par la France et réglementé par l'Autorité des Marchés Financiers.

FINANCIERE DE L'OXER est agréée par la France et réglementée par l'Autorité des Marchés Financiers.

Pour de plus amples informations merci de vous rendre sur le site www.amf-france.org

Les détails de la politique de rémunération actualisée de la société de gestion sont disponibles sur : www.financiere-oxer.fr

Un exemplaire papier du prospectus ainsi que du présent document peuvent vous être remis sur simple demande écrite auprès de :

FINANCIERE DE L'OXER – 40 rue de l'Est – 92100 Boulogne-Billancourt.

Les informations clés pour l'investisseur ici fournies sont exactes et à jour au 29/01/2018.

DANJOU EQUILIBRE

FR0010268227

Société de gestion : Financière de l'Oxer

OPCVM conforme aux normes européennes

I. CARACTERISTIQUES GENERALES

1° Forme juridique l'organisme de placement collectif en valeurs mobilières (OPCVM) :

Fonds commun de placement (FCP)

2° Dénomination :

DANJOU EQUILIBRE

3° Forme juridique et état membre dans lequel l'OPCVM a été constitué :

Fonds commun de placement (FCP) de droit français

FCP nourricier : Non

FCP à compartiment : Non

4° Date de création et durée d'existence prévue :

Le fonds a été créé le 9 février 2006 pour une durée initiale de 99 ans.

5° Synthèse de l'offre de gestion :

Types de parts	Code ISIN	Distribution des Sommes distribuables	Devise de libellé	Souscripteurs concernés	Montant minimum de souscription
C	FR0010268227	Capitalisation	EUR	Tous souscripteurs sauf US Person	1 part

6° Indication du lieu où l'on peut se procurer le dernier rapport annuel et le dernier état périodique :

Les derniers documents annuels et périodiques sont adressés dans un délai de huit jours ouvrés sur simple demande écrite du porteur auprès de la société de gestion :

FINANCIERE DE L'OXER
40 rue de l'Est
92100 Boulogne-Billancourt

information@financiere-oxer.fr

Ces documents sont disponibles sur le site internet de la société : www.financiere-oxer.fr

Des informations supplémentaires peuvent être obtenues au 01 42 86 53 00 aux horaires d'ouverture de la société de gestion ou à information@financiere-oxer.fr

II. ACTEURS

1° Société de gestion :

FINANCIERE DE L'OXER, société par actions simplifiée, dont le siège social est 40 rue de l'Est, 92100 Boulogne-Billancourt. La société de gestion est agréée par l'Autorité des Marchés Financiers sous le numéro GP06-000007 depuis le 28 avril 2006.

2° Dépositaire et conservateur :

CREDIT INDUSTRIEL ET COMMERCIAL (CIC) – 6 avenue de Provence, 75441 PARIS Cedex 09.

La centralisation des ordres de souscription et de rachat est assurée par le dépositaire. Le registre des parts du FCP est également tenu par le dépositaire.

Le Dépositaire est responsable de la garde des actifs (telle que définie à l'article 22.5 de la Directive 2009/65/CE modifiée par la Directive 2014/91/UE). Afin d'offrir les services liés à la conservation d'actifs dans un grand nombre de pays et de permettre aux OPC de réaliser leurs objectifs d'investissement, le CIC délègue la conservation à la BFCM, laquelle a désigné des sous-conservateurs dans les pays où il n'aurait pas directement une présence locale.

Ces entités sont listées sur le site internet : <https://www.cmcics.com>

En conformité avec l'article 22 bis 2. de la Directive UCITS V, le processus de désignation et de supervision des sous-conservateurs suit les plus hauts standards de qualité, incluant la gestion des conflits d'intérêt potentiels qui pourraient survenir à l'occasion de ces désignations.

Les informations à jour relatives à la liste des sous-conservateurs seront adressées à l'investisseur sur demande à l'adresse suivante :

CREDIT INDUSTRIEL ET COMMERCIAL (CIC) – 6 avenue de Provence, 75441 PARIS Cedex 09
Et sont disponibles sur le site internet : <https://www.cmcics.com>

3° Prime Broker : N/A

4° Commissaire aux comptes :

PwC Sellam, 2, rue Vatimesnil CS 60003 92532 Levallois Perret Cedex.
Représenté par monsieur Frédéric Sellam.

5° Commercialisateurs :

FINANCIERE DE L'OXER société par actions simplifiée dont le siège social est 40 rue de l'Est 92100 Boulogne-Billancourt.

La liste des commercialisateurs peut ne pas être exhaustive dans la mesure où, notamment, l'OPC est admis à la circulation en Euroclear. Ainsi, certains commercialisateurs peuvent ne pas être mandatés ou connus de la société de gestion.

6° Délégué(s) pour la gestion administrative et comptable :

Délégué de la gestion comptable :

Elle consiste principalement à assurer la gestion comptable du Fonds et le calcul des valeurs liquidatives.
EURO NET ASSET VALUE, Immeuble Colline Sud – 10 passage de l'Arche 92034 Paris La Défense Cedex

Délégué de la gestion administrative :

Elle consiste principalement à assurer le suivi administratif et réglementaire du FCP.
EURO NET ASSET VALUE, Immeuble Colline Sud – 10 passage de l'Arche 92034 Paris La Défense Cedex

7° Conseillers : Néant

8° Centralisateur :

CREDIT INDUSTRIEL ET COMMERCIAL (CIC) en tant qu'établissement centralisateur des ordres de souscriptions/rachats par délégation de la Société de Gestion.

CREDIT INDUSTRIEL ET COMMERCIAL (CIC) est investi de la mission de gestion du passif du fonds et à ce titre assure la centralisation et le traitement des ordres de souscription et de rachat des parts du FCP. Ainsi, en sa qualité de teneur de compte émetteur, CREDIT INDUSTRIEL ET COMMERCIAL (CIC) gère la relation avec Euroclear France pour toutes les opérations nécessitant l'intervention de cet organisme.

III. MODALITES DE FONCTIONNEMENT ET DE GESTION

III.1. Caractéristiques Générales

1° Caractéristique des parts ou actions :

a) **Code ISIN :**
FR0010268227

b) **Nature du droit attaché à la catégorie de parts :**

En droit français, un fonds commun de placement n'a pas la personnalité morale. C'est une copropriété de valeurs mobilières dont les parts sont émises et rachetées à la demande des porteurs. Chaque porteur dispose donc d'un droit de copropriété sur les actifs du FCP proportionnel au nombre de parts qu'il détient.

Il convient cependant de préciser que les porteurs ne bénéficient pas des règles applicables à l'indivision prévue par le code civil.

c) **Inscription à un registre ou précision des modalités sur la tenue du passif :**

Toutes les parts sont au porteur. Il n'y a donc pas de tenue de registre. La tenue du passif du FCP et donc des droits individuels de chaque porteur est assurée par le dépositaire, à savoir :

CREDIT INDUSTRIEL ET COMMERCIAL (CIC).

L'administration des parts est effectuée par EUROCLEAR France auprès de qui les opérations sur les parts sont admises.

d) **Droit de vote :**

Aucun droit de vote n'est attaché aux parts d'un FCP. La Société de Gestion par délégation exerce pour le compte du FCP les droits de vote attachés aux titres détenus en portefeuille, chaque fois qu'elle le juge nécessaire et que cela est réalisable.

Cet exercice n'est pas systématique, notamment lorsque le nombre de titres ouvrant droit à l'exercice du droit de vote est marginal.

Les documents de la société Financière de l'Oxer sur la politique de vote et éventuellement le rapport annuel sur l'exercice des droits de vote sont disponibles sur le site internet www.financiere-oxer.fr, rubrique : *Obligations Réglementaires*.

Ils peuvent également être adressés gratuitement sur simple demande écrite à l'adresse suivante :

Financière de l'Oxer
40 rue de l'Est
92100 Boulogne-Billancourt

e) **Forme des parts :**

Les parts émises sont des titres au porteur.

f) **Décimalisation :**

Les parts peuvent être décimalisées jusqu'au dixième de part, avec un minimum de souscription d'une part entière.

2° Date de clôture :

L'exercice comptable est clos le dernier jour de bourse ouvré à Paris du mois de décembre.

Date de clôture du premier exercice comptable de mars : Dernier jour de bourse de Paris du mois de mars 2007.

Date de clôture du premier exercice comptable de décembre : dernier jour de bourse de Paris du mois de décembre 2012.

3° Indications sur le régime fiscal :

L'OPCVM n'est pas assujéti à l'impôt sur les sociétés. Selon, le principe de transparence, l'administration fiscale considère que le porteur est directement détenteur d'une fraction des instruments financiers et liquidités détenus dans l'OPCVM.

Dès lors, le régime fiscal applicable aux sommes distribuées par l'OPCVM ou aux plus ou moins-values latentes ou réalisées par l'OPCVM dépend des dispositions fiscales applicables à la situation particulière de l'investisseur et/ ou de la juridiction d'investissement des fonds.

Si l'investisseur a un doute sur sa situation fiscale, nous lui conseillons de s'adresser à un conseiller fiscal.

III.2. Dispositions particulières

1° Code ISIN : FR0010268227

2° Délégation de gestion financière : Néant

3° Objectif de gestion :

L'objectif de gestion du fonds est, sur la durée de placement recommandée, la recherche de la meilleure performance en s'exposant principalement aux marchés d'actions et aux marchés de taux européens et internationaux. Cette gestion est mise en œuvre de façon totalement discrétionnaire par le gérant, essentiellement par le biais d'OPCVM.

4° Indicateur de référence :

Le fonds n'est pas géré par rapport à un indice de référence. Cependant, la performance du fonds peut être comparée a posteriori avec celle de l'indicateur composite suivant :

- 50% STOXX EUROPE 50 (cours de clôture - dividendes réinvestis)
- 50% EONIA CAPITALISE

sur un horizon de placement supérieur à 5 ans.

L'indicateur de référence est un indicateur composite, constitué de 50% STOXX EUROPE 50 (dividendes réinvestis) + 50% Eonia Capitalisé.

• L'indice STOXX EUROPE 50 (dividendes réinvestis) est un indice de la société STOXX représentant les grands secteurs leader en Europe. Il est composé de 50 valeurs européennes de grandes capitalisations issues actuellement de 18 pays : Autriche, Belgique, Danemark, Finlande, France, Allemagne, Grèce, Islande, Irlande, Italie, Luxembourg, Pays-Bas, Norvège, Portugal, Espagne, Suède, Suisse et Royaume Uni. La performance de l'indicateur STOXX EUROPE 50 NR inclut les dividendes détachés par les actions qui composent l'indicateur. Cet indice peut être consulté sur :

<http://www.stoxx.com>

• Le taux EONIA est un taux de référence du marché monétaire de la zone euro. Il correspond à un taux effectif déterminé sur la base d'une moyenne pondérée de toutes les transactions au jour le jour exécutées sur le marché interbancaire de la zone Euro par les banques du panel Euribor. Ce taux est calculé par la Banque Centrale Européenne et publié par la Fédération Bancaire Européenne.

Ce taux peut être consulté sur :

<https://www.banque-france.fr>

5° Stratégie d'investissement et politique de gestion :

Dans le cadre de sa stratégie d'investissement, le fonds pourra avoir une exposition aux marchés détaillés ci-après pouvant atteindre 120% de l'actif net par le biais d'instruments dérivés.

a) Description des stratégies utilisées :

Le gérant mettra en œuvre une stratégie d'investissement visant à atteindre l'objectif de gestion susvisé grâce à l'utilisation de différents fonds au travers d'une gestion totalement discrétionnaire de ses investissements.

Le FCP est investi, dans le cadre d'une procédure de sélection telle que décrite ci-dessous, en parts ou actions d'OPCVM conformes à la directives 2009/65/CE n'investissant pas plus de 10% de leur actif dans des parts ou actions d'autres OPCVM ou fonds d'investissement.

Ces OPCVM seront de toutes classifications et notamment actions françaises, actions des pays de la zone euro, actions des pays de l'Union européenne, actions internationales, obligations et autres titres de créances libellés en euro, obligations et autres titres de créances internationaux, OPCVM monétaires court terme et OPCVM monétaires et OPCVM qualifiés de mixte au sens de la banque centrale européenne.

Ces OPCVM pourront ou non être gérés par la société de gestion.

Sélection des sous-jacents : le portefeuille du FCP est arbitré de manière active et totalement discrétionnaire par le gérant. Le fonds est investi sur la base d'une allocation d'actifs décidée par le gérant incluant notamment les actions, les obligations, les matières premières, l'immobilier et le monétaire. Cette allocation est mise en œuvre via l'achat d'un ou plusieurs OPCVM correspondant à la classe d'actif choisie.

Processus de sélection des OPCVM

La politique d'investissement en OPCVM suivie par les gérants résultera de la stratégie d'allocation d'actifs définie par eux en conclusion du cadrage économique établi pour la recherche de thèmes d'investissements.

En premier lieu, il sera dressé des prévisions afin de fixer des repères macro-économiques puis d'établir une ou des stratégies d'investissements.

A cette fin, le comportement notamment de trois indicateurs clés suivants sont regardés :

- l'évolution de la parité euro / dollar,
- l'évolution des taux longs de marché,
- l'évolution du cours du pétrole.

De ce cadrage, il résultera que la majorité des investissements devra aller dans le sens des paramètres macroéconomiques tels que perçus par l'équipe de gestion.

Les critères retenus sont ensuite complétés par d'autres facteurs dont la liste ci-dessous a vocation à être évolutive en fonction des situations et contextes :

- l'évolution des principales matières-premières autres que le pétrole ;
- les tendances économiques comme la consommation des ménages, la demande des entreprises, la demande publique, la demande des pays émergents, etc. ;
- les tendances des marchés boursiers telles qu'analysées par l'équipe de gestion : valeurs défensives, valeurs à Beta élevées, grosses capitalisations, moyennes capitalisations, valeurs de rendement, etc. ;
- les analyses intra-sectorielles : pricing power et sensibilité-prix de la clientèle, concentration sectorielles, restructurations, etc. ;
- les évolutions sociétales : papy-boom, nouveaux modes de communication, sensibilisation à la protection de l'environnement, etc. ;

L'ensemble de ces réflexions conduiront l'équipe de gestion à définir sa ligne de conduite et donc à déterminer deux choses étroitement liées :

- la répartition au sein des portefeuilles : part de la part action, de la part obligation et de la part monétaire,
- des thèmes d'investissements qui par la suite permettront d'identifier des valeurs susceptibles de répondre à la ligne de conduite établie.

Arrivé à ce stade, le gérant s'attachera à identifier les OPCVM répondant aux critères établis.

Toutefois, il est important de noter que des achats ou des maintiens de lignes dans les portefeuilles, peuvent aller à l'encontre du schéma prédéfini dans la mesure où il s'agit de convictions justifiées comme telles.

Les modalités d'établissement des listes d'OPCVM

La sélection d'OPCVM ou d'OPCVM indiciels cotés sera mue par la recherche de convictions. Ainsi, l'absence de confiance dans un émetteur ou un gérant ou encore l'absence de méthode de gestion claire ou convaincante conduira à l'élimination de l'OPCVM.

L'idée est d'établir des listes d'OPCVM dans une banque de fonds dans laquelle les gérants pourront venir puiser.

Toutefois, de façon opportuniste et dans la mesure où il s'agira de convictions des gérants justifiées comme telles, des OPCVM dont des fonds indiciels cotés (ETF) pourront être sélectionnés à tout moment (articles de magazine, rencontre d'un gérant, etc.) et non pas seulement au moment où il convient de répondre aux thèmes d'investissements établis.

Cependant et contrairement aux émetteurs, il ne sera pas toujours possible d'obtenir des informations précises, voire à jour, sur les produits ou la façon dont ils sont gérés. Il ne sera donc pas toujours possible d'avoir une « conviction » au sens de la Financière de l'Oxer. Or, il est évident qu'une sélection de fonds ne pourra occulter les grands noms de la place et c'est souvent ceux pour lesquels il sera impossible d'avoir un interlocuteur. C'est la raison pour laquelle une distinction a été établie entre les « petites » sociétés de gestion et les « grosses » sociétés de gestion.

Par « grosse » sociétés de gestion, il faut comprendre celles pour lesquelles il ne sera pas possible d'avoir un interlocuteur (gérant ou commercial) ou dont l'interlocuteur sera trop imprécis dans ses propos ou dans les informations fournies pour permettre d'aboutir à une quelconque conviction. Cette évaluation sera laissée au libre arbitre des gérants de la Financière de l'Oxer lors de leur contact avec la société.

Pour une « grosse » société de gestion ne pourront être sélectionnés que des OPCVM ayant au moins cinq ans d'ancienneté.

Par opposition, la « petite » société de gestion sera celle qui permettra d'établir un véritable contact, d'avoir un véritable dialogue sur la gestion, le fonds, etc. et donc de se forger une opinion : une éventuelle conviction.

De cette distinction entre petites et grosses sociétés de gestion découlent les OPCVM qui peuvent être sélectionnés.

Cette décision se justifiera par la nécessité, à défaut d'informations satisfaisantes sur la méthode de gestion, le gérant, etc., de fonder la décision sur des critères principalement chiffrés comme :

- la performance,
- l'alpha,
- le bêta,
- ou encore le ratio de Sharpe.

Dans la mesure du possible, il sera recherché si des changements sont intervenus dans la vie du fonds comme un changement de gérant ou une restructuration de la société de gestion conduisant à la création d'un comité ou de tout autre organe limitant la libre intervention des gérants.

Pour une « petite » société de gestion, tous les fonds pourront être sélectionnés sans critère d'ancienneté.

La sélection se fera en regardant, comme pour les fonds des « grosses » sociétés de gestion, les chiffres :

- performance ;
- alpha ;
- bêta, etc.,

Mais aussi et surtout au regard de la méthode de gestion et/ou de la vision de la personne contactée.

Une comparaison sera établie avec la ligne de conduite de la société de gestion au regard :

- des explications apportées notamment sur les comportements du fonds (réaction en périodes de baisse),
- des perspectives présentées,
- de la vision du marché,
- du choix des principales lignes,
- des sociétés coup de cœur,
- etc.

De cet échange, trois principales situations se dégageront :

DANJOU EQUILIBRE

1. une vision en totale opposition avec celle de la société de gestion et qui apparaîtra comme aberrante ou non comprise par l'équipe. Cette situation conduira à l'élimination de l'OPCVM ;
2. une vision différente pour tout ou partie avec celle de la société de gestion mais qui apparaîtra intéressante et conduira à s'interroger. L'OPCVM pourra être retenu notamment dans le cadre d'une diversification des produits sélectionnés. En effet, dans le cadre de la sélection des fonds, les gérants devront faire attention à s'ouvrir à une vision qui ne sera pas parfaitement la leur afin d'assurer une variété des OPCVM sélectionnés ;
3. une vision en complète conformité avec celle de la société de gestion permettra la sélection de l'OPCVM.

b) Description des catégories d'actifs :

Actions : néant

Titres de créances et instruments du marché monétaire : néant

Parts ou actions d'OPCVM, de FIA ou fonds d'investissement :

Le fonds peut investir jusqu'à 100% maximum de son actif en parts ou actions d'OPCVM français et/ou européens conformes à la Directive 2009/65/CE y compris ceux gérés par la société de gestion ou dans la limite de 30% de l'actif, en FIA non professionnels de droit français. Les OPCVM détenus n'investissent pas eux-mêmes plus de 10 % de leur actif dans des parts ou actions d'autres organismes de placement collectif ou de fonds d'investissement.

Ces OPCVM pourront ou non être gérés par la société de gestion.

La part investie dans des OPCVM exposés au risque financier actions évolue entre 25% et 75% du fonds.

La part investie dans des OPCVM exposés au risque financier de taux évolue entre 25% et 75% de l'actif du fonds.

Les zones géographiques ciblées sont : la zone euro et l'international (*y compris pays émergents à titre accessoire*).

Instruments dérivés ou intégrant des dérivés :

Le Fonds n'interviendra pas sur les instruments financiers à terme de gré à gré.

Il n'est prévu de recourir qu'à des produits négociés sur des marchés organisés.

Le Fonds interviendra uniquement pour ses OPCVM conformes aux normes européennes, sur des contrats à terme « futures ».

Ces contrats « futures » porteront sur des paniers de valeurs négociés sur des marchés organisés et centralisés principalement français et européens et marginalement sur des marchés organisés et centralisés de pays de l'OCDE.

Le fonds pourra avoir recours à l'utilisation des dérivés pour couvrir un risque de baisse des marchés actions et ce pour un maximum de 50 % de l'actif des fonds, et/ou s'exposer au marché des actions mais sans jamais dépasser plus de 120 % d'exposition du Fonds. Ces interventions permettent de réduire ponctuellement l'exposition au marché actions lorsqu'un risque de correction apparaît au gérant ou d'augmenter l'exposition au marché actions lorsque les perspectives de celui-ci lui semblent favorables.

Titres intégrant des dérivés : néant

Dépôts à terme : néant

Emprunts d'espèces :

Dans le cas de son fonctionnement normal et dans la limite de 10% de son actif, l'OPCVM peut se retrouver ponctuellement en position débitrice et avoir recours dans ce cas à l'emprunt d'espèces.

Opérations d'acquisition et cession temporaires de titres : néant

6° Contrats constituant des garanties financières : néant

7° Profil de risque :

Votre argent sera principalement investi dans des instruments financiers sélectionnés par la société de gestion. Ces instruments connaîtront les évolutions et aléas du marché. Le profil de risque du Fonds «**DANJOU EQUILIBRE**» est le suivant :

Risque de perte en capital :

L'investisseur est averti du risque que la performance de FCP ne soit pas conforme à ses objectifs et que son capital investi peut ne pas lui être totalement restitué.

Risque lié à la gestion discrétionnaire :

Le style de gestion discrétionnaire repose sur l'anticipation de l'évolution des différents marchés. Il existe un risque que le FCP ne soit pas investi à tout moment sur les marchés le plus performants.

Risque Actions :

Le FCP étant exposé indirectement (par le biais d'OPCVM) sur les marchés actions, le porteur est exposé au risque actions. Ainsi, la Valeur Liquidative du FCP peut connaître une variation induite par l'exposition sur ce marché et la valeur du FCP peut baisser significativement.

Risque lié à l'investissement sur des titres émis par les pays émergents :

A ce titre, l'attention des investisseurs est attirée sur le fait que les conditions de fonctionnement et de surveillance de ces marchés peuvent s'écarter de ces marchés.

Risque lié à la capitalisation des sociétés :

Une partie des investissements des OPCVM est concentrée sur les actions de petites et moyennes capitalisations. Le volume de ces titres cotés en bourse est réduit, les mouvements de marchés sont donc plus marqués, à la hausse, comme à la baisse, et plus rapides que sur les grandes capitalisations. La valeur liquidative du FCP peut donc avoir le même comportement.

Risque lié à la surexposition en instruments dérivés :

Compte tenu de la possibilité d'utiliser des instruments dérivés jusqu'à 120% de l'actif du fonds, celui-ci pourra ainsi amplifier les mouvements de marchés et par conséquent sa valeur liquidative pourra baisser de manière plus importante que les marchés considérés. Cette faculté de surexposition ne sera pas utilisée de façon systématique. Elle sera laissée à la libre appréciation du gérant

Risque de crédit :

Le risque principal est celui du défaut de paiement de l'émetteur, soit du non-paiement des intérêts et/ou du non remboursement du capital. Le risque de crédit est également lié à la dégradation d'un émetteur. L'attention du porteur est attirée sur le fait que la valeur liquidative du FCP est susceptible de varier à la baisse dans le cas où une perte totale serait enregistrée sur une opération suite à la défaillance de la contrepartie.

Risque de taux :

Les investisseurs en obligations peuvent enregistrer des performances négatives suite à des fluctuations du niveau des taux d'intérêt qui entraîneraient une baisse de la valeur du fonds. En règle générale, les cours des obligations baissent lorsque les taux d'intérêt montent.

Risque de change :

Certains éléments de l'actif sont exprimés dans une devise différente de la devise de comptabilisation du FCP ; de ce fait, les fluctuations des taux de change pourront entraîner la baisse de la valeur liquidative.

Régime fiscal :

Fiscalité OPCVM

Avertissement : Selon votre régime fiscal, les plus-values et revenus éventuels liés à la détention de parts de l'OPCVM peuvent être soumis à taxation. Nous vous conseillons de vous renseigner à ce sujet auprès des commercialisateurs de l'OPCVM.

8° Garantie ou protection : néant

9° Souscripteurs concernés et profil de l'investisseur type :

Le FCP s'adresse aux investisseurs qui souhaitent disposer d'un support d'investissement dont la méthode de gestion totalement discrétionnaire propose une allocation d'actif équilibrée entre des produits de taux et d'actions.

Souscripteurs concernés : tous souscripteurs sauf « US Person ».

Les parts n'ont pas été, ni ne seront, enregistrées en vertu du U.S. Securities Act de 1933 (ci-après, « l'Act de 1933 »), ou en vertu de quelque loi applicable dans un Etat américain, et les parts ne pourront pas être directement ou indirectement cédées, offertes ou vendues aux Etats-Unis d'Amérique (y compris ses territoires et possessions), au bénéfice de tout ressortissant des Etats-Unis d'Amérique (ci-après « U.S. Person », tel que ce terme est défini par la réglementation américaine « Regulation S » dans le cadre de l'Act de 1933 adoptée par l'Autorité américaine de régulation des marchés (« Securities and Exchange Commission » ou « SEC »), sauf si (i) un enregistrement des parts était effectué ou (ii) une exemption était applicable avec le consentement préalable de la société de gestion du FCP.

Le FCP n'est pas, et ne sera pas, enregistré(e) en vertu de l'U.S. Investment Company Act de 1940. Toute revente ou cession de parts aux Etats-Unis d'Amérique ou à une « U.S. Person » peut constituer une violation de la loi américaine et requiert le consentement écrit préalable de la société de gestion du FCP. Les personnes désirant acquérir ou souscrire des parts auront à certifier par écrit qu'elles ne sont pas des « U.S. Persons ».

A effet au 1er juillet 2014, l'OPCVM opte pour l'application du statut d'institution financière non déclarante française réputée conforme à l'article 1471 de l'Internal Revenue Code des Etats-Unis, tel que décrit au paragraphe B de la section II de l'annexe II (« OPC ») de l'accord signé le 14 novembre 2013 entre les gouvernements français et américain.

La société de gestion du FCP a le pouvoir d'imposer des restrictions (i) à la détention de parts par une « U.S. Person » et ainsi opérer le rachat forcé des parts détenues, ou (ii) au transfert de parts à une « U.S. Person ». Ce pouvoir s'étend également à toute personne (a) qui apparaît directement ou indirectement en infraction avec les lois et règlements de tout pays ou toute autorité gouvernementale, ou (b) qui pourrait, de l'avis de la société de gestion du FCP, faire subir un dommage au FCP qu'elle n'aurait autrement ni enduré ni subi.

L'offre de parts n'a pas été autorisée ou rejetée par la SEC, la commission spécialisée d'un Etat américain ou toute autre autorité régulatrice américaine, pas davantage que lesdites autorités ne se sont prononcées ou n'ont sanctionné les mérites de cette offre, ni l'exactitude ou le caractère adéquat des documents relatifs à cette offre. Toute affirmation en ce sens est contraire à la loi.

Tout Porteur de part doit informer immédiatement le FCP dans l'hypothèse où il deviendrait une « U.S. Person ». Tout Porteur de parts devenant U.S. Person ne sera plus autorisé à acquérir de nouvelles parts et il pourra lui être demandé d'aliéner ses parts à tout moment au profit de personnes n'ayant pas la qualité de « U.S. Person ». La société de gestion du FCP se réserve le droit de procéder au rachat forcé de toute part détenue directement ou indirectement, par une « U.S. Person », ou si la détention de parts par quelque personne que ce soit est contraire à la loi ou aux intérêts du FCP.

Une Personne non Eligible est une « U.S. Person » telle que définie par la Regulation S de la SEC (Part 230 - 17 CFR 230.903). Une telle définition des « US Persons » est disponible à l'adresse suivante :

<http://www.sec.gov/about/laws/secrulesregs.htm> (à jour au 12 décembre 2012).

Profil type de l'investisseur : Le montant qu'il est raisonnable d'investir dans ce fonds dépend de la situation personnelle de chaque porteur. Pour le déterminer, chaque porteur devra tenir compte de son patrimoine personnel, de ses besoins actuels sur un horizon de placement **minimum à 5 ans**, mais également de son souhait de prendre des risques ou au contraire de privilégier un investissement prudent. Il est également fortement recommandé de diversifier suffisamment ses investissements afin de ne pas les exposer uniquement aux risques de cet OPCVM.

Durée de placement recommandée : supérieure à 5 ans

10° Modalités de détermination et d'affectation des sommes distribuables :

Affectation des sommes distribuables : capitalisation totale

Affectation des plus et moins-values nettes réalisées : capitalisation totale.

11° Caractéristiques des parts :

Les parts sont libellées en euros

Valeur liquidative d'origine : cent euros (100€)

Montant minimum de la souscription initiale : une part

Montant minimum des souscriptions ultérieures et de rachats : en dixièmes de part

Les parts peuvent être décimalisées en dixième de parts.

12° Modalités de souscription et de rachat :

Etablissement désigné pour recevoir les souscriptions et les rachats :

CREDIT INDUSTRIEL ET COMMERCIAL (CIC), 6, avenue de Provence, 75441 PARIS – Cedex 09

Les souscriptions et rachats peuvent porter sur un nombre entier de parts et de dixièmes de parts.

Les demandes de souscription et de rachat sont centralisées chaque jour de bourse ouvré à Paris (J) avant 11 heures à l'exception des jours fériés en France et sont exécutées sur la base de la prochaine valeur liquidative, datée de J mais calculée à J+1 avec les cours de clôture de J (cours / valeurs liquidatives inconnus).

Périodicité de calcul de la valeur liquidative :

La valorisation est établie chaque jour de bourse ouvré à Paris (J) à l'exception des jours fériés en France. Elle est datée à J mais est calculée à J+1 (jour ouvré) sur la base des cours de clôture de J.

Lieu de publication de la valeur liquidative :

La dernière valeur liquidative est tenue à la disposition des porteurs de parts :

- o Aux horaires d'ouverture dans les locaux de la société de gestion au 01 42 86 53 00
- o 24h/24h sur le site internet www.financiere-oxer.fr

L'AMF permet également sur son site de connaître la valeur liquidative du FCP (: <http://www.amf-france.org>)

13° Frais et commissions :

Frais à la charge de l'investisseur, prélevés lors de souscriptions et des rachats	Assiette	Taux barème
Commission de souscription non acquise à l'OPCVM	VL*nombre de parts	4.74% maximum
Commission de souscription acquise à l'OPCVM	VL*nombre de parts	Néant
Commission de rachat non acquise à l'OPCVM	VL*nombre de parts	Néant
Commission de rachat acquise à l'OPCVM	VL*nombre de parts	Néant

Frais facturés à l'OPCVM :	Assiette	Taux barème
Frais de gestion financière et frais administratifs externes à la société de gestion	Actif net	2,392% maximum
Frais indirects maximum	Actif Net	2,5% TTC maximum
Prestataire percevant des commissions de mouvement : <ul style="list-style-type: none">o société de gestion 90%o dépositaire 10%	Prélèvement sur chaque transaction	0.9 % TTC maximum pour les transactions sur actions et instruments assimilés
Commission de surperformance	Actif net	20% TTC de la performance au-delà de l'indicateur de référence (50% STOXX EUROPE 50 (dividendes réinvestis) + 50% Eonia Capitalisé)

Commissions de souscription et de rachat :

Les commissions de souscription et de rachat viennent augmenter le prix de souscription payé par l'investisseur ou diminuer le prix de remboursement. Les commissions acquises à l'OPCVM servent à compenser les frais supportés par l'OPCVM pour investir ou désinvestir les avoirs confiés. Les commissions non acquises reviennent à la société de gestion, aux commercialisateurs, etc...

Les frais de fonctionnement et de gestion :

Ces frais recouvrent tous les frais facturés directement à l'OPCVM, à l'exception des frais de transactions. Les frais de transaction incluent les frais d'intermédiation (courtage, impôts de bourse, etc....) et la commission de mouvement, le cas échéant, qui peut être perçue notamment par le dépositaire et la société de gestion.

Aux frais de fonctionnement et de gestion peuvent s'ajouter :

- des commissions de surperformance. Celles-ci rémunèrent la société de gestion dès lors que l'OPCVM a dépassé ses objectifs. Elles sont facturées à l'OPCVM ;
- des commissions de mouvement facturées à l'OPCVM ;

Pour plus de précision sur les frais effectivement facturés à l'OPCVM, se reporter à la rubrique FRAIS du DICI

Les frais de fonctionnement et de gestion sont directement imputés au compte de résultat du FCP.

Modalité de calcul de la commission de surperformance :

La commission de surperformance est basée sur la comparaison entre la performance du FCP et l'indicateur composite de référence, constitué de 50% STOXX EUROPE 50 (dividendes réinvestis) + 50% Eonia Capitalisé.

Des frais de gestion variables sont prélevés, au profit de la société de gestion, selon les modalités suivantes :

La performance du FCP est calculée en fonction de l'évolution de la valeur liquidative :

- si, sur l'exercice, la performance du FCP est supérieure à l'indicateur composite de référence, constitué de 50% STOXX EUROPE 50 (dividendes réinvestis) + 50% Eonia Capitalisé, la part variable des frais de gestion représentera 20% TTC de la performance du FCP au-delà de l'indicateur de référence;
- si, sur l'exercice, la performance du FCP est inférieure à l'indicateur composite de référence, constitué de 50% STOXX EUROPE 50 (dividendes réinvestis) + 50% Eonia Capitalisé, la part variable des frais de gestion sera nulle ;
- si, au cours de l'exercice, la performance du FCP, depuis le début de l'exercice est supérieure à l'indicateur composite de référence, constitué de 50% STOXX EUROPE 50 (dividendes réinvestis) + 50% Eonia Capitalisé calculé sur la même période, cette surperformance fera l'objet d'une provision au titre des frais de gestion variables lors du calcul de la valeur liquidative ;
- dans le cas d'une sous-performance du FCP par rapport à l'indicateur composite de référence, constitué de 50% STOXX EUROPE 50 (dividendes réinvestis) + 50% Eonia Capitalisé entre deux valeurs liquidatives, toute provision passée précédemment sera réajustée par une reprise sur provision. Les reprises sur provision sont plafonnées à hauteur des dotations antérieures;
- cette part variable ne sera définitivement perçue à la clôture de l'exercice que si sur l'exercice, la performance du FCP est supérieure à l'indicateur composite de référence, constitué de 50% STOXX EUROPE 50 (dividendes réinvestis) + 50% Eonia Capitalisé.

En cas de rachat de parts, s'il y a une provision pour frais de gestion variables, la partie proportionnelle aux parts remboursées est versée immédiatement à la société de gestion.

Le calcul de cette part variable par la société de gestion s'effectue sur une période de 12 mois allant du 01/02 au 31/01 de chaque année.

Procédure de choix des intermédiaires :

Conformément à l'article 314-75 du règlement Général de l'Autorité des Marchés Financiers, la Financière de l'Oxer a mis en place une politique de meilleure sélection des intermédiaires et contreparties. Les critères d'analyse sont divers et portent notamment sur le prix, le coût, la rapidité et la disponibilité de l'interlocuteur, la probabilité d'exécution et du règlement, taille et nature de l'ordre, etc. .

L'objectif étant de vérifier que la politique d'exécution des négociateurs et des intermédiaires permettra d'assurer le meilleur résultat possible lors de l'exécution des ordres.

La politique de sélection des intermédiaires de la société Financière de l'Oxer est disponible sur son site internet :

www.financiere-oxer.fr.

IV. INFORMATIONS D'ORDRE COMMERCIAL

1° Le rachat ou le remboursement des parts :

Les souscriptions et les rachats peuvent être effectués en parts entières ou en parts décimalisées jusqu'en dixièmes de part, avec un minimum d'une part entière pour toute souscription.

Les demandes de souscription et de rachat sont centralisées chaque jour de bourse ouvré à Paris (J) avant 11 heures auprès du dépositaire :

CREDIT INDUSTRIEL ET COMMERCIAL (CIC)

6 avenue de Provence
75441 Paris Cedex 09

et sont exécutées sur la base de la prochaine valeur liquidative, datée de J mais calculée à J+1 avec les cours de clôture de J (cours inconnus).

2° La diffusion des informations concernant le FCP :

Le prospectus complet du fonds, le dernier rapport annuel et le dernier état périodique sont adressés dans un délai d'une semaine sur simple demande écrite du porteur auprès de :

FINANCIERE DE L'OXER
40 rue de l'Est
92100 Boulogne-Billancourt
information@financiere-oxer.fr

Ces documents sont également disponibles sur le site de [www. financiere-oxer.fr](http://www.financiere-oxer.fr)

Des explications supplémentaires peuvent être demandées au 01 42 86 53 00

La dernière valeur liquidative est tenue à la disposition des porteurs de parts :

- o Aux horaires d'ouverture dans les locaux de la société de gestion au 01 42 86 53 00 ou [information@ financiere-oxer.fr](mailto:information@financiere-oxer.fr)
- o 24h/24h sur le site internet www.financiere-oxer.fr

Le site de l'Autorité des Marchés Financiers (<http://www.amf-france.org>) contient des informations complémentaires sur la liste des documents réglementaires et l'ensemble des dispositions relatives à la protection des investisseurs.

3° Critères ESG

Ce FCP ne prend pas en compte l'ensemble des critères ESG.

V. REGLES D'INVESTISSEMENT

Conformément aux dispositions des articles R 214-9 et suivants du Code Monétaire et Financier, les règles de composition de l'actif prévues par le Code Monétaire et Financier et les règles de dispersion des risques applicables à cet OPCVM doivent être respectées à tout moment. Si un dépassement de ces limites intervient indépendamment de la société de gestion ou à la suite de l'exercice d'un droit de souscription, la société de gestion aura pour objectif prioritaire de régulariser cette situation dans les plus brefs délais, en tenant compte de l'intérêt des porteurs de parts de l'OPCVM.

VI. RISQUE GLOBAL

La méthode de calcul du risque global de l'OPCVM sur les instruments financiers à terme est celle de l'approche par l'engagement.

La société de gestion utilise pour calculer le risque global du FCP la méthode du calcul de l'engagement telle que définie aux articles 411-74, 411-75 et 411-76 du règlement général de l'AMF, et par l'instruction AMF n° 2011-15.

VII. REGLES D'EVALUATION DE L'ACTIF

Méthode de valorisation :

Lors de chaque valorisation, les actifs du FCP sont évalués selon les principes suivants :

Actions, obligations et titres assimilés cotés (valeurs françaises et étrangères) :

L'évaluation se fait au cours de bourse :

Le cours de bourse retenu est fonction de la place de cotation du titre :

Places de cotation européennes : dernier cours de bourse du jour (J).

Places de cotation asiatiques : dernier cours de bourse du jour (J).

Places de cotation australiennes : dernier cours de bourse du jour (J).

Places de cotation nord-américaines : dernier cours de bourse du jour (J).

Places de cotation sud-américaines : dernier cours de bourse du jour (J).

En cas de non cotation d'une valeur, le dernier cours de bourse connu est utilisé.

Valeurs à revenu fixe :

La méthode de retenue est celle du coupon couru.

Titre d'OPCVM en portefeuille :

Evaluation sur la base de la dernière valeur liquidative connue.

Titres de créances négociables :

1. Les TCN qui, lors de l'acquisition, ont une durée de vie résiduelle de moins de trois mois, sont valorisés de manières linéaires.

2. Les TCN acquis avec une durée de vie résiduelle de plus de trois mois sont valorisés :

A leur valeur de marché jusqu'à 3 mois et un jour avant l'échéance.

La différence entre la valeur de marché relevée 3 mois et 1 jour avant l'échéance et la valeur de remboursement est linéarisée sur les 3 derniers mois.

Valeur de marché retenue :

a) Titres ayant une durée de vie comprise entre 3 mois et 1 an :

- o TCN faisant l'objet de transactions significatives : application d'une méthode actuarielle, le taux de rendement utilisé étant celui constaté chaque jour sur le marché.

- o Autres TCN : application d'une méthode proportionnelle, le taux de rendement utilisé étant le taux EURIBOR de durée équivalente, corrigé éventuellement d'une marge représentative des caractéristiques intrinsèques de l'émetteur.

b) Titres ayant une durée de vie supérieure à 1 an : application d'une méthode actuarielle.

- o TCN faisant l'objet de transactions significatives, le taux de rendement utilisé est celui constaté chaque jour sur le marché.

- o Autres TCN : Le taux de rendement utilisé est le taux de TCN de maturité équivalente, corrigé éventuellement d'une marge représentative des caractéristiques intrinsèques de l'émetteur.

Les positions ouvertes sur les marchés à terme fermes de la zone euro sont évaluées au cours de compensation.

Les positions ouvertes sur les marchés à terme conditionnels de la zone euro sont évaluées au cours de clôture du jour.

Les positions ouvertes sur les marchés à terme fermes et conditionnels hors zone euro sont évaluées sur la base des derniers cours connus, convertis en devise de comptabilité suivant le taux de change du jour.

Méthodes de comptabilisation:

Revenu des instruments financiers : le FCP comptabilise ses revenus selon la méthode du coupon encaissé.

Entrées et sorties en portefeuille : la comptabilisation des entrées et sorties de titres dans le portefeuille du FCP est effectuée en excluant les frais de négociation.

Méthodes d'évaluation des engagements hors bilan Les instruments à terme sont présentés à la valeur du marché et les instruments à terme conditionnels traduits en équivalent sous-jacent.

VIII. REMUNERATION

La rémunération du personnel de la société de gestion est arrêtée par la direction générale.

Des procédures de gestion de conflits d'intérêt ont été mis en place afin de les prévenir et de les gérer dans l'intérêt exclusif des porteurs de parts

La politique de rémunération du personnel de la société de gestion, au sein de laquelle sont décrits les détails liés à la rémunération du personnel de la Financière de l'Oxer, est disponible sur le site internet de la société de gestion (www.financiere-oxer.fr), ainsi que sur simple demande auprès de la société de gestion.

REGLEMENT

DANJOU EQUILIBRE

FR0010268227

Société de gestion : Financière de l'Oxer

TITRE I – PARTS ET ACTIFS

Article 1 - Parts de copropriété

Les droits des copropriétaires sont exprimés en parts, chaque part correspondant à une même fraction de l'actif du fonds. Chaque porteur de parts dispose d'un droit de copropriété sur les actifs du fonds proportionnel au nombre de parts possédées.

La durée du fonds est de 99 ans à compter du 9 février 2006 sauf dans les cas de dissolution anticipée ou de prorogation dans les termes prévus au présent règlement.

Article 2 – Montant minimal de l'actif

Il ne peut donc pas être procédé au rachat de parts si l'actif du FCP devient inférieur à 300.000 euros. Lorsque l'actif demeure, pendant 30 jours, inférieur à ce montant, la société de gestion prend les dispositions nécessaires afin de procéder à la liquidation de l'OPCVM concerné, ou à l'une des opérations mentionnées à l'article 411-16 du Règlement Général de l'Autorité des Marchés Financiers (mutation de l'OPCVM).

Article 3 – Emission et rachat des parts

Les parts sont émises à tout moment à la demande des porteurs sur la base de la valeur liquidative augmentée, le cas échéant, des commissions de souscriptions.

Les rachats et les souscriptions sont effectués dans les conditions et selon les modalités définies dans le prospectus.

Les parts de fonds communs de placement peuvent faire l'objet d'une admission à la cote selon la réglementation en vigueur.

Les souscriptions doivent être intégralement libérées le jour du calcul de la valeur liquidative. Elles sont exclusivement effectuées en numéraire.

Les rachats sont effectués exclusivement en numéraire, sauf en cas de liquidation du fonds lorsque les porteurs de parts ont signifié leur accord pour être remboursés en titres. Ils sont réglés par le teneur de compte émetteur dans un délai maximum de cinq jours suivant celui de l'évaluation de la part.

Toutefois, si, en cas de circonstances exceptionnelles, le remboursement nécessite la réalisation préalable d'actifs compris dans le fonds, ce délai peut être prorogé, sans pouvoir excéder 30 jours.

Sauf en cas de succession ou de donation-partage, la cession ou le transfert de parts entre porteurs ou d'un porteur à un tiers, est assimilé(e) à un rachat suivi d'une souscription. S'il s'agit d'un tiers, le montant du transfert ou de la cession doit, le cas échéant, être complété par le bénéficiaire pour atteindre au minimum celui de la souscription minimale exigée par le prospectus.

En application de l'article L.214-8-7 du code monétaire et financier, le rachat par le FCP de ses parts, comme l'émission de parts nouvelles, peuvent être suspendus, à titre provisoire, par la société de gestion, quand des circonstances exceptionnelles l'exigent et si l'intérêt des porteurs le commande.

Lorsque l'actif net du FCP est inférieur au montant fixé par la réglementation, aucun rachat de parts ne peut être effectué.

Minimum de souscription : une part.

DANJOU EQUILIBRE

Article 4 – Calcul de la VL

Le calcul de la valeur liquidative des parts est effectué en tenant compte des règles d'évaluation figurant dans le prospectus.

TITRE II – FONCTIONNEMENT DU FONDS

Article 5 – La société de gestion

La gestion du fonds est assurée par la société de gestion conformément à l'orientation définie pour le fonds. La société de gestion agit en toutes circonstances pour le compte des porteurs de parts et peut seule exercer les droits de vote attachés aux titres compris dans le fonds.

Article 5 bis – Règles de fonctionnement

Les instruments et dépôts éligibles à l'actif de l'OPCVM ainsi que les règles d'investissement sont décrits dans le prospectus.

Article 5 ter – Admission à la négociation sur un réglementé Et/ou un système multilatéral de négociation

Les parts peuvent faire l'objet d'une admission à la négociation sur un marché réglementé et/ou un système multilatéral de négociation selon la réglementation en vigueur. Dans le cas où le FCP dont les parts sont admises aux négociations sur un marché réglementé a un objectif de gestion fondé sur un indice, le fonds devra avoir mis en place un dispositif permettant de s'assurer que le cours de ses parts ne s'écarte pas sensiblement de sa valeur liquidative.

Article 6 – Dépositaire

Le dépositaire assure les missions qui lui incombent en application des lois et règlements en vigueur ainsi que celles qui lui ont été contractuellement confiées par la société de gestion. Il doit notamment s'assurer de la régularité des décisions de la société de gestion de portefeuille. Il doit, le cas échéant, prendre toutes mesures conservatoires qu'il juge utiles.

En cas de litige avec la société de gestion, il en informe l'Autorité des Marchés Financiers.

Article 7 – Le commissaire aux comptes

Un commissaire aux comptes est désigné pour six exercices, après accord de l'Autorité des marchés financiers, par l'organe de gouvernance de la société de gestion.

Il certifie la régularité et la sincérité des comptes.

Il peut être renouvelé dans ses fonctions.

Le commissaire aux comptes est tenu de signaler dans les meilleurs délais à l'Autorité des marchés financiers tout fait ou toute décision concernant l'organisme de placement collectif en valeurs mobilières dont il a eu connaissance dans l'exercice de sa mission, de nature :

1° A constituer une violation des dispositions législatives ou réglementaires applicables à cet organisme et susceptibles d'avoir des effets significatifs sur la situation financière, le résultat ou le patrimoine ;

2° A porter atteinte aux conditions ou à la continuité de son exploitation ;

3° A entraîner l'émission de réserves ou le refus de la certification des comptes.

Les évaluations des actifs et la détermination des parités d'échanges dans les opérations de transformation, fusion ou scission sont effectuées sous le contrôle du commissaire aux comptes.

Il apprécie tout apport en nature sous sa responsabilité.

Il contrôle la composition de l'actif et des autres éléments avant publication.
Les honoraires du commissaire aux comptes sont fixés d'un commun accord entre celui-ci et l'organe de gouvernance de la société de gestion au vu d'un programme de travail précisant les diligences estimées nécessaires.
Il atteste les situations servant de base à la distribution d'acomptes.

Article 8 – Les comptes et le rapport de gestion

A la clôture de chaque exercice, la société de gestion établit les documents de synthèse et établit un rapport sur la gestion du fonds (le cas échéant, relatif à chaque compartiment) pendant l'exercice écoulé.
La société de gestion établit, au minimum de façon semestrielle et sous contrôle du dépositaire, l'inventaire des actifs de l'OPC.

La société de gestion tient ces documents à la disposition des porteurs de parts dans les quatre mois suivant la clôture de l'exercice et les informe du montant des revenus auxquels ils ont droit : ces documents sont, soit transmis par courrier à la demande expresse des porteurs de parts, soit mis à leur disposition à la société de gestion.

TITRE III – MODALITES D'AFFECTION DES SOMMES DISTIBUABLES

Article 9 – Modalités d'affectation des sommes distribuables

Le résultat net de l'exercice est égal au montant des intérêts, aréages, dividendes, primes et lots, jetons de présence ainsi que tous les produits relatifs aux titres constituant le portefeuille du fonds majoré du produit des sommes momentanément disponibles et diminué des frais de gestion et de la charge des emprunts.

Les sommes distribuables par un organisme de placement collectifs sont constituées par :

1° Le résultat net augmenté du report à nouveau et majoré ou diminué du solde du compte de régularisation des revenus ;

2° Les plus-values réalisées, nettes de frais, diminuées des moins-values réalisées, nettes de frais constatées au cours de l'exercice, augmentées des plus-values nettes de même nature constatées au cours d'exercices antérieurs n'ayant pas fait l'objet d'une distribution et d'une capitalisation et diminuées ou augmentées du solde du compte de régularisation des plus-values.

Les sommes distribuables sont intégralement capitalisées à l'exception de celles qui font l'objet d'une distribution obligatoire en vertu de la loi.

Les modalités précises d'affectation des revenus sont décrites dans le prospectus.

TITRE IV – FUSION – SCISSION – DISSOLUTION - LIQUIDATION

Article 10 – Fusion - Scission

La société de gestion peut soit faire apport, en totalité ou en partie, des actifs compris dans le fonds à un autre OPCVM qu'elle gère, soit scinder le fonds en deux ou plusieurs autres fonds communs.

Ces opérations de fusion ou de scission ne peuvent être réalisées qu'un mois après que les porteurs en ont été avisés. Elles donnent lieu à la délivrance d'une nouvelle attestation précisant le nombre de parts détenues par chaque porteur.

Article 11 – Dissolution – prorogation

Si les actifs du fonds demeurent inférieurs, pendant trente jours, au montant fixé à l'article 2 ci-dessus, la société de gestion en informe l'Autorité des Marchés Financiers et procède, sauf opération de fusion avec un autre fonds commun de placement, à la dissolution du fonds.

La société de gestion peut dissoudre par anticipation le fonds. Elle informe les porteurs de parts de sa décision et à partir de cette date les demandes de souscription ou de rachat ne sont plus acceptées.

La société de gestion procède également à la dissolution du fonds en cas de demande de rachat de la totalité des parts, de cessation de fonction du dépositaire, lorsque aucun autre dépositaire n'a été désigné ou à l'expiration de la durée du fonds, si celle-ci n'a pas été prorogée.

La société de gestion informe l'Autorité des Marchés Financiers par courrier de la date et de la procédure de dissolution retenue. Ensuite, elle adresse à l'Autorité des Marchés Financiers le rapport du commissaire aux comptes.

La prorogation du fonds peut être décidée par la société de gestion en accord avec le dépositaire. Sa décision doit être prise au moins 3 mois avant l'expiration de la durée prévue pour le FCP et portée à la connaissance des porteurs de parts et de l'Autorité des Marchés Financiers.

Article 12 – Liquidation

En cas de dissolution, la société de gestion ou le dépositaire assume les fonctions de liquidateur ; à défaut le liquidateur est désigné en justice à la demande de toute personne intéressée. Ils sont investis à cet effet, des pouvoirs les plus étendus pour réaliser les actifs, payer les créanciers éventuels et répartir le solde disponible entre les porteurs de parts en numéraire ou en valeurs.

Le commissaire aux comptes et le dépositaire continuent d'exercer leurs fonctions jusqu'à la fin des opérations de liquidation.

TITRE V – CONTESTATION

Article 13 – Compétence – Election de domicile

Toutes contestations relatives au fonds qui peuvent s'élever pendant la durée de fonctionnement de celui-ci ou lors de sa liquidation, soit entre les porteurs de parts, soit entre ceux-ci et la société de gestion ou le dépositaire, sont soumises à la juridiction des tribunaux compétents.

